

Conclusió. — S'ha vist com la cultura ibèrica del regne de València ofereix una gran quantitat de problemes interessantíssims i com avui es comença de poder ordenar les troballes en relació amb les de les regions veïnes. Cal esperar que la investigació es prossegueixi activament i que ella aclarirà dits problemes.

De lo dit es desprenen les següents línies generals:

Al *primer període* (segles V-IV), mentre la part baixa d'Alacant està incorporada a la brillant cultura del Sud-Est, la resta del territori valencià s'agrupa millor amb el Baix Aragó i potser també amb Catalunya, creuant-s'hi, per sobre d'una cultura indígena d'aspecte molt primitiu i amb ceràmica feta a mà amb cordons amb impressions digitals, una forta influència cèltica vinguda del Centre d'Espanya i que es tradueix amb tipus de ceràmica, armes, ornaments i fins en un tipus de necròpolis d'incineració que es comprova des de l'alta província de València propera a Castella fins al Nord de la província d'Alacant, on es creua amb infiltracions de la cultura del Sud-Est, que esporàdicament també influeix en la cultura valenciana pròpiament dita.

Al *segon període* (fi del segle IV-III) la cultura de València pren el caient general ibèric, generalitzant-se, encara que formant un grup propi, la ceràmica pintada semblant a la del Baix Aragó que caracteritza el territori des del Nord de la província d'Alacant fins a les serres al Nord de Sagunt i prolongant-se per la part muntanyosa de la província de Castelló, per on es toca amb el grup del Baix Aragó (Calaceit). Mentre al Sud d'aquest territori es troba una certa supervivència molt pura de la cultura del Sud-Est (La Serreta, d'Alcoy), a la plana de la província de Castelló assistim a una penetració de la varietat de cultura ibèrica de la costa catalana, en la qual la ceràmica pintada quasi desapareix. — P. BOSCH GIMPERA.

Esteles ibèriques ornamentades del Baix Aragó

El renaixement actual dels estudis arqueològics a Espanya, al que han contribuït en bona part a les excavacions ibèriques realitzades per l'INSTITUT D'ESTUDIS CATALANS en el Baix Aragó, m'obliga a mi intervenir a aquest moviment científic, no retardant per més temps la publicació de determinades dades recollides en el Catàleg Monumental de la Província de Terol, i que han restat inèdites.

Les referides dades són d'obres escultòriques pertanyents sens dubte al mateix poble, del qual algunes acròpolis han sigut explorades per l'INSTITUT, i són esteles funeràries que devien formar part d'enterraments, de suposades necròpolis, l'excavació sistemàtica de les quals no ha començat encara.

Aquestes esteles són d'excel·lent interès: estan esculpides responent a un patró comú. Llurs dimensions a penes varien, i tenen també un sistema d'ornamentació semblant les unes a les altres. Foren descobertes prop diferents poblats, però dintre de la mateixa comarca; i, no havent trobat esteles d'aquest estil en altres llocs de la Península, són considerades típiques del Baix Aragó.

Pla d'aquesta Monografia. — 1.^{er} Descripció de cada una de les esteles i del lloc en què foren trobades. 2.^a Edat aproximada a la qual es suposa que pertanyen. 3.^{er} Paral·lelismes amb altres esteles de la mateixa època, descobertes en el centre d'Espanya i a la província de Burgos, i llurs relacions, quant a llur idealitat, amb algunes de l'època romana d'Avila i amb certes fibules de bronze i vasos funeraris, descoberts en diferents necròpolis pre-romanes de la Península.

DESCRIPCIÓ DE LES ESTELES I DEL LLOC ON FOREN TROBADES

Fins a la data se n'han descobert a la província de Terol, en els llocs següents: A Calaceit, una de completa, que estava a la col·lecció de l'autor i ara és al Museu Arqueològic del Parc (a Barcelona), i un fragment d'una altra, existent en el propi Museu; a Cretes, el terç superior d'una, propietat de D. Marià Camps, i fragments de tres més, que foren de l'autor i ara són en l'esmentat Museu i una altra que, partida en dues meitats, verticalment, fou utilitzada en la construcció del corral de bestiar de D. Manuel Monreal; a Vallderoures, el fragment d'una, que és en el Museu de Barcelona. A la província de Saragossa: a Chiprana, diversos fragments ficats

(entre ella terra sigil·lata), nombroses figuretes de terra cuita, la major part d'aspecte romà, algunes de tipus ibèric. Es tracta d'un santuari que s'instal·là a l'estació en temps més tardà al del poblat? En tot cas el lloc de troballa de les figuretes és del tot independent del poblat.

en els murs de l'ermita de Sant Marc; a Casp, una d'incompleta i fragments d'altres, que formen part de l'anterior lot en el citat Museu de Barcelona.

Totes aquestes esteles tenen llurs quatre costats treballats simètricament, tenint forma pronunciadament rectangular. La cara de la pedra destinada a ésser la principal es deixava polimentada, per tal de fer ressaltar millor l'ornamentació que cobria en l'esmentada cara, excepte el terç inferior que havia de quedar sota terra. Són de la pedra arenisca pròpia del país. Un detall d'interès és que els angles de la cara ornamentada estan biselats per un xamfrà de més de dos centímetres d'amplada.

Primera estela de Calaceit (1) (fig. 438).

Dimensions: 1'70 x 0'40 x 0'20 metres. — Fou descoberta, fa molts anys, pel pagès Josep Mateo, en fer unes plantacions a la vinya. Sense donar-hi importància va rompre-la en quatre trossos, així com moltes altres lloses d'unes dimensions semblants i esquadrades, que sortiren juntes amb l'estela. Aquestes darreres eren sense ornamentar, fent amb tots aquests materials una paret en el llinar de la propietat amb el camí veïnal de Calaceit a l'ermita de Santa Anna.

Aquest lloc es troba a pocs quilòmetres de Calaceit, i sols a mig del puig de Sant Antoni, en el qual es troba la cèlebre acrópolis ibèrica, tan coneguda per les diverses excavacions que s'hi han practicat (2).

En aquest lloc suposo que devia trobar-se la necròpolis de Sant Antoni, que segurament els treballs agrícoles que daten de temps immemorial han destruït del tot. Malgrat això, és possible que si s'hi fessin excavacions metòdiques sortís encara alguna sepultura isolada.

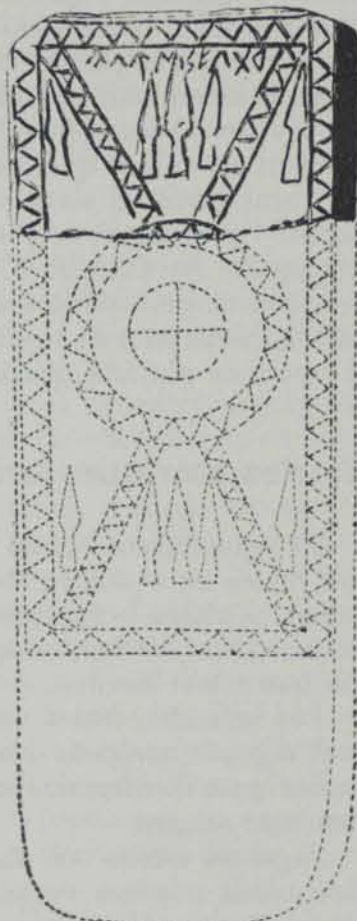
Josep Mateo, ja citat, va treure anys passats, d'entre innumbrables blocs de pedra, restes d'urnes, fusaioles, pondus i boletes de fang pintades, restes de cremacions i altres objectes, que després enumerarem.

Com pot veure's pel dibuix que s'acompanya, una orla feta de doble zig-zag rodeja tot el perímetre de la pedra, llevat del quart inferior. L'interior del quadrilàter orlat es divideix en sis zones, de dimensions iguals les dues superiors i les dues inferiors, essent més grans



(Dibuix Cabré)

Fig. 438
Calaceit. Estela del camí
de Santa Anna (1/8)



(Dibuix Cabré)

Fig. 439
Estela del Mas de Magdalenes
(1/8)

les centrals. En una d'aquestes es va delinir enèrgicament el gravat d'un cavall amb el seu genet, el qual porta un gros escut de forma el·líptica, distingint-se perfectament, en mig del dibuix, el característic *umbos* dels escuts el·líptics. En l'altre departament inferior hi ha determinades ratlles que en altre temps vaig interpretar com a restes d'una inscripció il·legible (3), però que, examinades amb més detenció, ens donen la impressió que deuen representar un home estirat, tal vegada un mort. Demés, en el mateix lloc hi ha altres línies gravades finament. En cada un dels compartiments de dalt i de baix hi ha cinc llances simètriques en tal extrem, que crec que es van gravar utilitzant-ne una de veritat com a plantilla, posant-la sobre la pedra i con-

(1) J. CABRÉ AGUILÓ: *Excavaciones practicadas en el Monte de San Antonio de Calaceit* (Boletín de la Real Academia de Buenas Letras de Barcelona, octubre-noviembre de 1907, pàgs. 234-41; Boletín de Historia y Geografía del Bajo Aragón, 1908, lám. III).

(2) Vegi's CABRÉ: llocs citats; VIDIELLA: *Estaciones prehistóricas* (Boletín del Bajo Aragón, 1908, pàg. 201 i segs.); PIJOAN: *La ceràmica ibèrica a l'Aragó* (ANUARI, 1908, pàg. 241 i segs.); BOSCH GIMPERA: *La campanya arqueològica de l'INSTITUT D'ESTUDIS CATALANS a la railla d'Aragó: Caseres, Calaceit i Maçalió* (ANUARI MCMXIII-XIV, pàgs. 819-838), i *Les investigacions de la cultura ibèrica del Baix Aragó* (1915-1920), en altre lloc d'aquesta Crònica.

(3) CABRÉ: *Boletín de Historia y Geografía del Bajo Aragón*, setembre-octubre del 1908, pàg. 230.

tornejant amb un burí tota la figura. Aquesta fulla de llança té 6 centimetres d'altura per 4 d'amplada.

La resta de la làpida és sense decorar, si és que no són intencionades quatre finíssimes línies gravades en forma de creu en el costat lateral dret i a l'alçada del segon quarter superior de llances.

Segona estela de Calaceit. — Descoberta en les excavacions de 1916, pel Dr. Bosch, en l'acròpolis de Sant Antoni. Es poc important, ja que es redueix a un petit fragment en què es veu l'acabament de dues puntes de llança i unes línies que podrien ésser la part inferior d'altres (vegi's la fig. 515 en altre lloc d'aquesta *Crònica*). Amb aquest fragment no pot reconstruir-se tota l'estela, com hem provat de fer-ho amb les que ara descriurem.

Primera estela de Cretes (fig. 439). — Sols es conserva d'aquesta estela el terç superior, segons càlcul fet damunt d'una reconstrucció ideal, i té 0'41 metres d'altura per 0'60 d'amplada. Si el nostre càlcul és exacte, la longitud seria inferior a la de Calaceit, però l'amplada quelcom més gran.

Per tradició se sap que procedeix del Mas de Magdalenes, que està situat a uns quatre quilòmetres de Cretes, en direcció Sud.

El P. Fita ⁽¹⁾ conta que aquesta làpida estava a la façana de la masia *Folet de Vidiella* (Mas de Magdalenes). Després, durant algun temps, va ignorar-se el lloc on era, encara que devia ésser a la casa de la família Camps de Cretes, on, com hem dit, es troba suara.

Si l'estela sortí en el poblat ibèric situat prop del Mas de Magdalenes, no ho sabem. Es probable que fos trobada en el lloc oposat de la Font de la Roca, a uns 500 metres de la citada acròpolis, en direcció a Calaceit, ja que allí hem vist a flor de terra nombrosos fragments de terrissa pintada, pedres treballades en forma d'estela, etc. i tot això fa creure que en aquest lloc devia haver-hi la necròpolis del poblat del puig proper al citat caseriu ⁽²⁾.

El benemèrit Director de la *Real Academia de la Historia* ja va veure el seu caràcter funerari, i dubtava si devia ésser destinada a cobrir un sepulcre o utilitzada com a estela, enfonsant sota terra la part no treballada.

L'ornamentació d'aquesta estela és més senzilla que la de Calaceit. L'orla que la voreja és d'un sol zig-zag, i, en lloc dels quarters superposats de la làpida de Calaceit, al centre devia haver-hi un doble cercle amb un zig-zag entre mig, i a dins, ja una roseta, ja una simple creu, ja el cavall amb el genet. Sembla que unes diagonals creuen aquest cercle. En el terç superior conservat hi ha gravades cinc llances d'una manera un xic incorrecta i que mostra una tècnica ben diferent de la seguida per fer les de la làpida de Calaceit.

La següent descripció del P. Fita està conforme amb la meua reconstrucció ⁽³⁾: «Cabe imaginar que en el centro del eje perpendicular estuviese cruzado de una franja horizontal, resultando así un simbolismo de consideración y análogo al rosetón o estrella de seis rayos inscrita en un círculo que distinguen el monumento ibérico de Fraga ⁽¹⁾. El de Cretas ha perdido la mitad de su inscripción que estuvo alineada dentro del cuadro y a lo largo de la franja horizontal inferior.»

En l'única cosa que no opino com el P. Fita és que crec que en el lloc d'encreuament de les diagonals devia haver-hi, com ja s'ha dit, un doble cercle i a dins una representació que no podem precisar.

Respecte a la inscripció que hi ha a la làpida, la transcriuré de nou amb la major fidelitat possible ⁽²⁾ atenent-me sols al meu calc: $\Delta \Delta \uparrow \text{N} \text{M} \text{L} \text{X} \text{Q}$

Segona estela de Cretes. — Descoberta fa poc. En ella veiem sortosament confirmades les nostres reconstruccions i apreciacions (fig. 440).

(1) P. FIDEL FITA: *Fraga, Inscripciones romanas e ibéricas* (*Boletín de la Real Academia de la Historia*, t. XXV, octubre de 1894, pàg. 271).

(2) Vaig tractar d'aquest poblat en el citat *Boletín de la Real Academia de Buenas Letras*, pàg. 402, i en el *Boletín del Bajo Aragón*, pàgs. 228-30. El P. FURGUS, més tard, hi ha fet breus excavacions, obtenint valuosos documents que figuren a les col·leccions dels Col·legis de la Companyia de Jesús a Sarrià i Oriola.

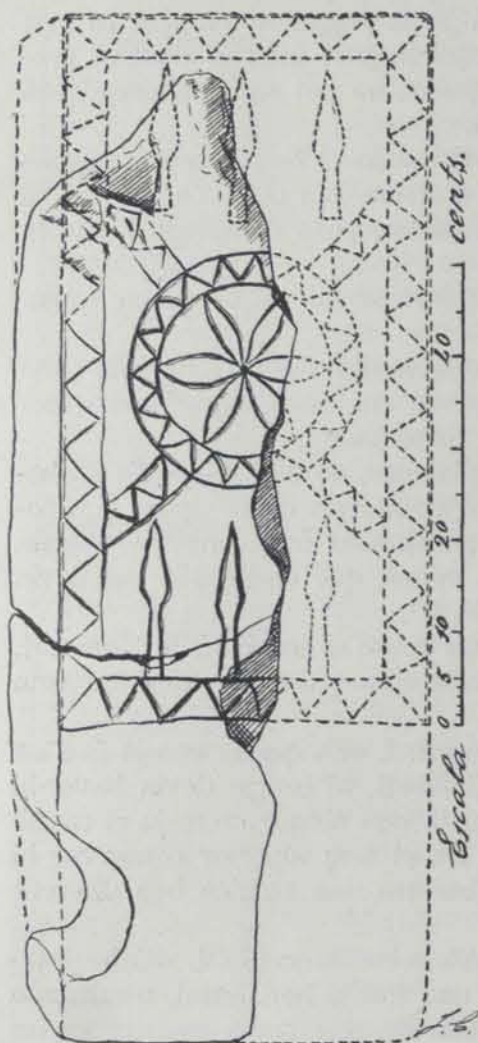
(3) *Boletín de la Real Academia de la Historia*, pàg. 272.

(4) Consisteix en una làpida funerària de 0'78 m. d'alt per 0'33 d'ample a la qual es tregué la seva base que media 0'20 m. d'alt. La descobrí el Dr. Salarrullana en un lloc, que es diu que contenia «innombrables sepultures», anomenat «Pilarret de Santa Quitèria», entre Fraga i Soses. L'esmentada làpida té set línies en caràcters ibèrics i un rosetó de sis fulles, que recorda la làpida de Barcelona, la qual també té una roseta (de vuit fulles) a més de dos dofins i una mitja línia. Ambdues les publicà F. FITA, lloc citat, pàg. 274 i HÜBNER: *Monumenta Linguae Ibericae*, IV.

(5) LORICHS: *Recherches numismatiques, concernant principalement les médailles celtibériennes* (Paris, 1852), pàg. 170, taula LXXXI.—HÜBNER: *Monumenta Linguae Ibericae*, XVIII, segons dibuix de Hernández Sanahuja.—P. FITA: *Boletín de la Real Academia de la Historia* citat, pàg. 271; vegi's preferentment el dibuix d'aquesta inscripció, gravada per Kraus, segons calc d'Omillas, publicat al mateix *Boletín*, XXVI, làmina penúltima.—CABRÉ: treball citat, lám. V.

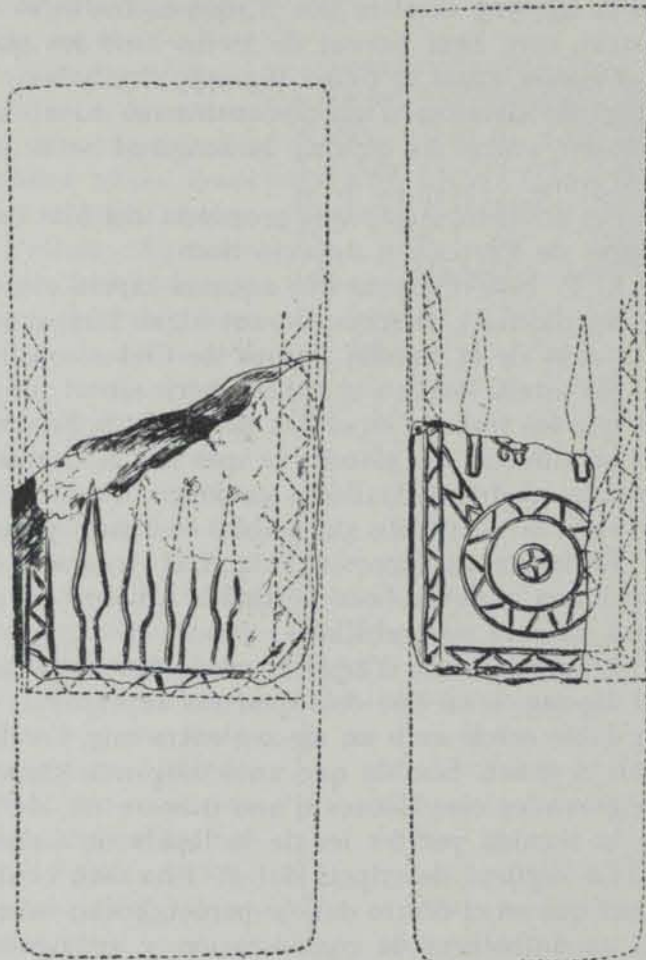
Es encara en el portal del corral de bestiar propietat del veí de Cretes Manuel Monreal, i no es recorda quan fou posat allí, tenint una patina molt vella.

Aquest corral està a uns 300 metres a l'Est del Tossal de Les Forques, on hi ha restes d'un petit poblat ibèric. Al costat del citat edifici passa la carretera de Calaceit a Vallderoures, i el molló del quilòmetre 11 és sols a uns 20 metres d'ell i a uns 350 de les primeres cases de Cretes.



(Dibuix Cabré)

Fig. 440. — Cretes.
Estela del Tossal de les Forques (1/10)



(Dibuix Cabré)

Figs. 441 i 442. — Cretes.
Esteles del Mas de Pere la Reina (1/8)

En ésser utilitzada en la dita obra fou partida en sentit vertical en dues meitats, i després mutilada de nou extraordinàriament en fer-hi dos sècs perquè poguessin passar-hi les rodes dels carros.

En el dibuix de la figura 1 veiem una zona de 35 centímetres d'amplada sense decorar, i que deu correspondre a la part que s'enfonsava a terra; ve després el conegut marc en zig-zag, i dintre d'ell, al centre, la roseta de sis fulles (1) tancada per un doble cercle, corrent entre les dues línies un altre zig-zag. Dues diagonals també adornades amb zig-zag, vénen a creuar-se a la roseta. Finalment, a la part millor conservada de l'estela, que és la inferior, hi ha gravades dues fulles de llança de 17 centímetres de llargada. Creiem, amb molt de fonament, que a la part que manca hi havia una altra punta de llança i tres més fent simetria en la zona superior de l'estela, i tal vegada, a sobre, una inscripció ibèrica.

S'ha de reconèixer que la troballa d'aquesta segona estela ha estat la clau per restaurar l'altra estela de Cretes, puix que entre elles hi ha un innegable parentiu.

A judicar pel que d'aquesta segona estela es conserva, devia tenir 1'12 metres d'altura per 0'41 d'amplada i 0'19 de gruix.

(1) De l'estil de les esmentades esteles de Fraga i Barcelona, que es transmet també a l'epigrafia romana.

Tercera, quarta i quinta esteles de Cretes. — Aquests fragments d'esteles foren trobats en la partida coneguda per *La Vila*, al costat del caseriu del Mas de Pere la Reina, a l'Oest i a un sis quilòmetres de Cretes.


Els materials empleats en la construcció del citat caseriu, així com en la dels margens de contenció de terres de la finca, són trets, en llur major part, del poblat ibèric, situat damunt de l'era del Mas de Pere la Reina, o dels seus encontorns.

Fins a la data conec tres fragments d'esteles distintes, trobades per mi, en aquest lloc. Però, la primavera de 1915, el propietari del terreny en va trobar molts més trossos en refer alguns murs de l'heretat, i els utilitzà com a material per a omplir.

El més gran dels tres fragments (fig. 441) té 0'52 metres d'amplada per 0'55 d'altura. Quan en 1907 vaig descobrir aquest fragment, al seu costat n'hi havia un altre de la mateixa longitud que tenia gravades quatre llances i el marc en zig-zag, característic d'aquests monuments. En reformar la paret citada, devia perdre's. Pel tros citat que es conserva i per aquest fragment perdut, es veu que la decoració es reduïa a vuit llances dintre de l'orla en zig-zag.

El quart fragment (fig. 442) és més petit que l'anterior, ja que té 42 centímetres de llargada per 32 d'amplada. Atenint-me a la reconstrucció que jo he fet d'aquesta estela, crec que la seva decoració consistia en el marc de zig-zag, en el centre matemàtic el doble cercle omplert amb zig-zag, i ambdós apèndixs superiors, conservats, de les diagonals. El doble cercle en conté un altre de senzill, i en ell hi ha unes diagonals.

Es difícil de dir quins altres detalls ornamentals tenia la làpida: sols em sembla que, sobre el cercle, a dreta i esquerra, hi havia dues llances gravades, de les quals queden línies molt esborrades.

El quint i darrer fragment és suficient descriure'l sense acompanyar gràfic. És un tros de pedra que devia pertànyer a un dels cantons superiors d'una estela; aquesta no devia tenir el marc en zig-zag, sinó una orla de . Aquest motiu surt en molts vasos ibèrics, i hi ha qui el considera l'últim grau d'estilització d'aus i de cavalls. El coneixem en espases i objectes procedents de sepultures de l'època del ferro, en els ornaments del vestit del guerrer lusità de Campos (1) i per últim, és un dels motius fonamentals de la decoració de la curiosa pedra d'Empúries, descoberta per Cazurro (2). Ignorem la resta de la decoració, i sols hem citat aquest fragment perquè és un cas excepcional dintre les esteles de la regió, en les quals hem vist que l'orla de zig-zag era una cosa verament típica.

Sisena estela de Cretes. — Dissortadament sols en tenim un fragment, que té 0'30 x 0'21 x 0'10 metres. S'hi veu gravada, i en molt bon estat, una figura de cavall, amb sella de 0'21 metres de llargada per 0'16 d'altura (fig. 443). És propietat del veí de Valdeltormo Salvador Meis, qui el va trobar en posar en cultiu un tros de terreny erm situat dintre de la seua masia, en la partida coneguda per *Les Miravetes*. El nom d'aquesta zona ve d'estar veritablement a la *mira*, vigilància i protecció de l'enorme i pronunciadíssim puig del mateix nom, i en el cim del qual queden restes d'un poblat ibèric que, per la seva posició topogràfica, dominant el riu Matarranya, així com el que està situat en el puig de l'altre costat del dit riu, el de la *Torre cremada*, vigilava des dels seus baluards llegües i més llegües, essent fàcil veure des de lluny el pas dels enemics pel citat riu i posar-se en condicions de defensa, cosa senzilla a aquestes dues estacions arqueològiques pre-romanes, per llur excepcional situació.

Encara hi ha notícia d'altres esteles del terme de Cretes. Fa uns quants anys vaig tenir notícia

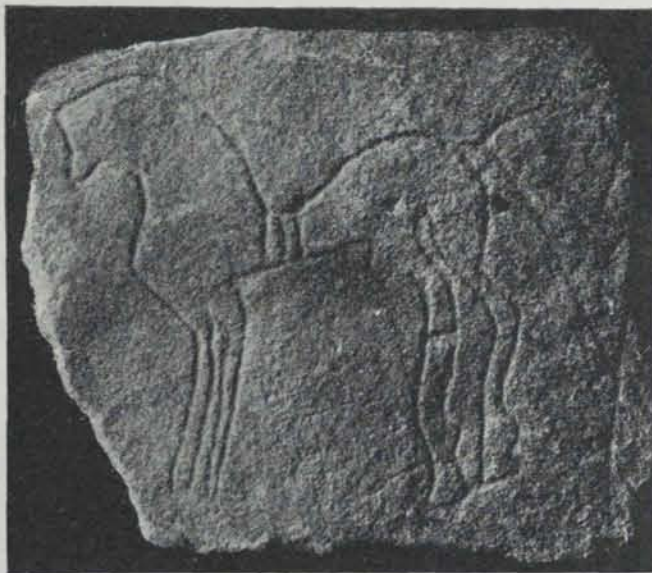
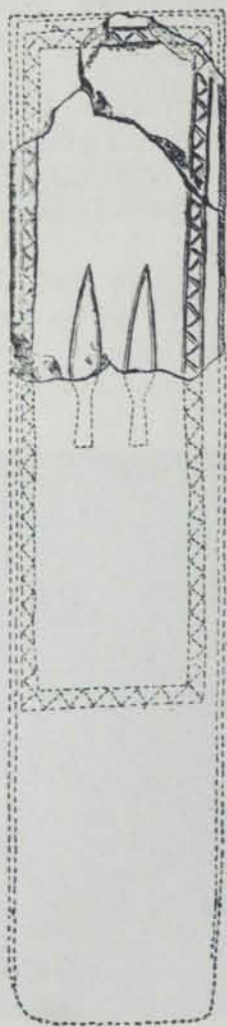


Fig. 443 (Clixé Cabré)
Cretes. Fragment d'estela de Les Miravetes (1/4 apr.)

(1) FIGUEIREDO DA GUERRA: *Novas figuras de guerreiros lusitanos* (*O Archeologo Portug.*, vol. XX, 1915, làms. I i II).
(2) ANUARI DE L'INSTITUT D'ESTUDIS CATALANS, any 1908, pàgs. 170-1. figs. 16 i 17.

de la troballa d'una altra a les proximitats d'un poblat situat prop del Mas del Rei, a la carretera de Calaceit a Cretes. En anar a estudiar-la, el pagès que l'havia trobada ja l'havia utilitzada com a material en la construcció d'una cabana.

Estela de Vallderoures. — La part conservada d'aquesta estela (fig. 444) té 0'64 metres d'altura per 0'41 d'amplada i deu ésser aproximadament un terç de tota l'estela, segons reconstrucció que hem fet nosaltres de la seva decoració. Dóna força a la meua hipòtesi el fet que les dues úniques llances que tenia gravades ocupen el centre matemàtic del quadrilàter format pel marc de zig-zag.



(Dibuix Cabré)

Fig. 444

Vallderoures. Estela del Mas de Perchades (1/8)

Procedeix del Mas de Planchades o de Perchades, situat a uns tres quilòmetres de Cretes, en direcció SO. i en el terme de Vallderoures. Prop d'aquest caseriu, i sobre una petita elevació, hi ha una reduïda acrópolis. Surten a la superfície sílex tallats, d'apariència neolítica, i habitacions de caràcter ibèric. La necròpolis devia estar a l'E. i molt prop del poblat. Amb els materials d'un i altra els pagesos han construït sèries de parets per aguantar les terres cultivades. En un d'aquests murs, en el més proper al que passa pel S. del poblat, hi vaig trobar en 1903 el fragment que descrivim, els gravats del qual estaven de cara enfora, i, per tant, ben visibles.

Esteles de Chiprana i de Casp. — No faré llur estudi perquè una altra ploma més autoritzada que la meua, la del Dr. Bosch i Gimpera, les descriurà i reproduirà en aquest mateix ANUARI, per haver estat un dels descobridors de la de Casp i el primer d'estudiar de visu i a fons les de Chiprana; a ell, per tant, ha d'ésser reconegut el dret de prioritat en la publicació. Però el que sotascriu, malgrat no fer-ne per ara cap estudi, ha pogut, mercès a dit arqueòleg, examinar-les davant dels calcs i fotografies que aquest desinteressadament remeté, i per això fa constar aquí el seu profund agraïment.

EDAT DE LES ESTELES

Hem fet la suposició que les esteles trobades formaven part integrant de necròpolis, i que en el lloc on aquelles foren trobades n'hi devia existir, en altre temps, alguna. Si es pogués determinar el gènere d'aquestes necròpolis, tindríem la clau per a datar-les, i, per tant, per a datar també les nostres esteles, puix que els treballs realitzats en els darrers anys ens permeten amb gran fonament dir quines són les característiques dels cementiris cèltics, ibers i celtibers, i, a més, tenim moltes dades per a determinar llur cronologia. Però, desgraciadament, sols podem indicar hipotèticament el tipus d'aquestes necròpolis, perquè fins ara no s'ha presentat ocasió bona d'excavar ni tan sols part d'una d'elles.

No entra en el marc d'aquest treball assenyalar els límits de les civilitzacions ibèriques, cèltiques i celtibèriques; però, malgrat això, cal remarcar que les necròpolis del Baix Aragó en res s'assemblen a les descobertes en el centre d'Espanya, que primerament es cregué que eren ibèriques (1) i ara es creu que són cèltiques i celtibèriques (2).

Els nostres cementiris aragonesos entren de ple en el grup Sud-Est de la Península (com Almedinilla i Fuente Tojar, a Còrdova; Illora, Tózar, Guadix, Baza, Orce i Galera, a Granada; Villaricos, a Almeria; Peal de Becerro, a Jaén; Arxena, a Múrcia; Montealegre, a Albacete; etc., etc.) (3).

(1) MARQUÉS DE CERRALBO: *Nécropoles ibériques* (Congrès International d'Anthropologie et Archéologie préhistoriques. *Compte-rendu de la XIV^e session*. Genève, 1912). IDEM: *Las Necrópolis ibéricas* (conferència donada en el Congreso de Valladolid de la Asociación Española para el Progreso de las Ciencias, vol. II, Madrid, 1916).

(2) H. SANDARS: *The weapons of the Iberians*, 1913, pàg. 22-24 — BOSCH GIMPERA: *El problema de la cerámica ibérica* (Memoria 7 de la Comisión de Investigaciones Paleontológicas y Prehistóricas, pàg. 34. IDEM: *Las últimas investigaciones arqueológicas en el Bajo Aragón y los problemas del Ebro y de Celtiberia* (Revista histórica, Valladolid, tiratge a part, pàg. 12 i següents). IDEM: *Los celtas y la civilización celta en la península ibérica* (en premsa al Boletín de la Sociedad Española de Excursiones, Desembre, 1921).

(3) J. CABRÉ i F. DE MOTOS: *La necrópolis ibérica de Tútugi* (Galera, prov. de Granada) (Memorias de la Junta Superior de Excavaciones y antigüedades, n.º 23) (Madrid, 1920). — J. CABRÉ: *La necrópolis de Tútugi. Objetos exóticos o de influencia oriental en las necrópolis turdetanas* (Bol. de la Soc. Española de Excursiones, 4.º trimestre de 1920 y 1.º de 1921).

caracteritzat en primer lloc per ésser les seves tombes cambres tumulars més o menys grans, moltes semblants a les cistes del Baix Aragó, posades sense cap ordre i ocupant generalment petites elevacions, havent-hi altres particularitats de què ens ocuparem amb detall en altres monografies en preparació. Tals necròpolis del Sud-Est pertanyen a una civilització de la qual arriben les influències fins a les necròpolis de l'interior de la península (Rugilla, a Guadalajara, i Belmonte, a Saragossa), així com a la costa fins a Cabrera de Mataró, a Catalunya.

Sepultures precursors de les que més tard devien dominar en aquestes comarques crec que són totes les publicades per primera vegada en el *Boletín de Historia y Geografía del Bajo Aragón*, t. I, pàg. 292; inventariades en el *Catálogo monumental de la provincia de Teruel*, 1908, vol. I; i més tard explorades sistemàticament per l'INSTITUT D'ESTUDIS CATALANS (1). D'algunes d'elles s'han fet maquetes per al Museu de Barcelona. D'aquest mateix ordre d'enterrament crec que són el de *Les Ferreres*, de Calaceit, en l'espoli del qual va ésser trobat el cavallet de bronze conservat al Museu del Louvre, amb l'etiqueta de «Lampadaire de style gréco-ibérique. Espagne», i la cuirassa de la col·lecció Vives (2).

El grup Sud-Est de necròpolis tumulars crec que és el més típicament ibèric. Ibèriques són també les cambres sepulcral de què ens parla Frai Manuel Cenaculo, bisbe de Beja (3), en les quals trobà esteles epigràfiques, reproduïdes per Cartailhac i Hübner (4). Aquestes necròpolis es troben a Colla (Sud del Alemtejo), prop d'Ourique i de San Miguel de Pinheiro, a Portugal, caracteritzant-se per ésser llurs sepulcres cistes formades per cinc a set pedres, sota petits túmuls. Estacio da Veiga fa referència a la necròpolis d'Almodóvar (5), de la qual l'arquebisbe d'Evora, Cenaculo, dibuixà dues esteles amb inscripcions ibèriques, essent el primer, que sapiguem, que parlà de la de l'Algarve a Bensafrim (6) i a Comorros de la Portella de San Bartholomeu de Messines (7), així com Leite de Vasconcellos descrigué el sepulcre de Salir (8), que també tenia esteles amb llegendes pre-romanes. ¿Tenen les esmentades necròpolis portugueses cert parentiu amb les del Baix Aragó? Molt difícil és dir-ho; però les primeres sepultures de la nostra terra, a l'època del ferro, ja hem dit que són cistes tumulars, ço que fa suposar que no tindria res d'estrany que els sepulcres als quals pertanyien les esteles aragoneses descrites fossin també tumulars com els dels seus passats i com els portuguesos.

Tot aquest grup de necròpolis, lo mateix que les ciutades del S. de la Península, data dels primers segles abans de J.-C.: les més primitives no van més enllà del segle V, i les més modernes més ençà del I. Les necròpolis aragoneses, a les quals considero que pertanyen les nostres esteles, ornamentades amb llances i figures humanes eqüestres que porten escut el·líptic, així com les runes dels poblats corresponents, són d'un període que varia entre els segles III i I abans de J.-C.

Efectivament, en el poblat de Sant Antoni han estat trobades espases de La Tène II i falcates (9), en el camí de Santa Anna un *denari* d'argent d'Osca i un *As* de bronze de Tarragona, i en el primer lloc també algunes fibules i terrissa, que, si bé tal vegada tenen llur origen en el segle IV, poden perdurar fins al I abans de J.-C. (10).

En el Mas de Magdalenes s'ha trobat terrissa campaniana, molta d'aretina i fins una lluern romana. El mateix passa a Les Perchades i en el Mas de Pere la Reina, on abunden les dues ceràmiques.

Una altra dada sobre la data de les esteles de Cretes ens la dona ja en 1894 el P. Fita, fundant-se en l'estudi dels seus caràcters epigràfics. Diu: «No creo distar del recto criterio asignando respectivamente las inscripciones de Soses, Cretas y Fraga a los siglos III, II y I antes de J.-C.» (11).

Aquesta dada confirma que l'epigrafia, fins no assignant dates, és fidel col·laboradora de l'arqueologia.

(1) ANUARI 1913-14, pàgs. 822-24. Vegi's també altre lloc d'aquesta Crònica.

(2) Treball citat anteriorment, figs. 47 i 48.

(3) *Vita de S. Sizenando e Historia de Beja* (inèdit). *Cuidados litterarios do prelado de Beja* (Lisboa, 1791).

(4) CARTAILHAC: *Les âges préhistoriques de l'Espagne et du Portugal*. — Segons Leite de Vasconcellos, el primer en tractar els textos de Cenaculo fou Gabriel Pereira en les seves *Notas de Archeologia* (Evora, 1879).

(5) *Antiguidades monumentales do Algarve*, IV, pàg. 195.

(6) Id., id., làms. XXXIV, XXXV i XXXVI.

(7) Id., id., làm. XXXVII.

(8) J. LEITE DE VASCONCELLOS: *Novas inscripções ibéricas do Sud de Portugal* (*O Archeologo Portugues*, V (1899-1900.) pàg. 40.

(9) Vaig descobrir espases de La Tène en l'avantcambra del segon departament (vegi's *Boletín* citat, pàg. 220). El P. Furgús, en les seves cates de 1908, en el quint departament, estança intermèdia. (Es troben en els Museus de la Companyia de Jesús, de Sarrià i Oriola.) El Dr. Bosch Gimpera, en 1915, va trobar també restes de falcates i d'espases de La Tène.

(10) Segons es desprèn de les excavacions d'Azaila, de les que en dono una curta notícia a *Memorial numismático español* (Juny de 1921) amb el títol de: *Dos tesoros de monedas de bronce autónomas de la acrópolis de Azaila* (Teruel).

(11) P. FITA: treball citat, pàg. 278.

Però les proves més clares sobre la data de les esteles ens les donen la forma i dimensions de les llances gravades a l'estela de Calaceit i a la segona de Cretes, i la forma i estructura de l'escut que porta el genet de l'estela de Calaceit.

El tipus petit i ample de les llances, i la manca del seu nervi central, és característic de La Tène II.

Les llances d'aquestes dues esteles (1) (Calaceit i segona de Cretes) deuen representar el tipus més curt dels dos en ús pels Ibers en l'època de la Tène II i també de la Tène III; les gravades a la primera de Cretes, tal vegada els dos tipus (2), i sols el més gran les de les esteles de Perchades i Mas de Pere la Reina (3).

L'escut el·líptic de grans dimensions, amb el seu *umbus*, d'igual tipus que el que fou trobat a Cabrera de Mataró, i que es distingeix per la solidesa de la part destinada a ficar el braç, és ja de La Tène II i III. Es poden veure els dos models perfectes d'aquest escut a l'estàtua Vaclusse de Mondragón (4) i en el relleu de Pérgam (5) (segle II abans de J.-C.).

En aquesta darrera escultura hi ha, demés, un trofeu d'eines militars preses als celtes: l'escut rodó, molt usat a la Península fins al segle III abans de J.-C., l'escut el·líptic, l'espasa falcata, etc. Representacions idèntiques trobem en moltes monedes autònomes que reproduïx H. Sandars (6) i que no és necessari citar.

Aquest escut el·líptic, dintre d'Espanya, es troba en necròpolis ibèriques molt recents, com la de Cabrera de Mataró, i en les celtibèriques d'Arcobriga i Uxama. En aquestes localitats s'han trobat, junt amb espases de La Tène, falcates, com en la de Catalunya, i ceràmica pintada indígena. La seva data deu ésser posterior a la iberització de la *meseta* central (7). A una data semblant han d'atribuir-se els vasos descoberts a Numància, amb pintures representant escenes quimèriques i bèl·liques en què es veu l'escut el·líptic (8), l'urna dels guerrers d'Archena (9) i la figura de guerrer d'Osuna (10), en els quals existeix la mateixa arma defensiva.

Tota l'anterior argumentació no contradiu la creença que tinc de que la majoria dels poblats ibèrics del Baix Aragó acabaren incendiats al segle I abans de Jesu-Crist, en les cèlebres guerres de Sertori, segons dades irrefutables obtingudes en les meves excavacions d'Azaila, fetes en col·laboració amb D. Llorenç Pérez Temprado. Alguns de dits poblats, com el de Sant Antoni de Calaceit, mai tornaren a reedificar-se; però altres sí, com es comprova per la terra *sigillata* que apareix freqüentment en les llurs ruïnes i que pertany als temps d'August i següents.

Segons tot lo dit, cal suposar les esteles del Baix Aragó del segle II al I abans de Jesu-Crist.

INTERPRETACIÓ DELS GRAVATS DE LES ESTELES I PARAL·LELISMES AMB ALTRES OBRES DE LA PENÍNSULA IBÈRICA

Per interpretar justament els ornaments de les esteles aragoneses és bo fer primerament qualques paral·lelismes amb altres làpides decorades procedents de la *meseta* central espanyola.

Aquestes esteles no foren trobades en la vasta regió excavada pel Marquès de Cerralbo (11), ajudat després, i amb feliç èxit, pel Sr. Morenas de Tejada, sinó en la famosa ciutat ibèrica de Clúnia.

Fa uns quants anys que en l'acròpolis de Clúnia foren trobades quatre pedres amb relleus; solament dues d'aquestes són conegudes, la reproducció de les quals acompanyo (figs. 445, 446 i 447). Foren publicades pel P. Naval (12). Sortiren en els fonaments d'una obra de tipus romà, prova clara

(1) Tenen 17 centímetres de llargada per 4 d'amplada màxima.

(2) Tenen 23 i 17 centímetres de llargada, respectivament.

(3) Tenen 29 centímetres de llargada.

(4) DECHELETTE: *Manuel d'Archéologie Préhistorique*, vol. IV, pàg. 1169 i fig. 493.

(5) ANUARI DE L'INSTITUT D'ESTUDIS CATALANS, 1913-14, pàg. 847 i fig. 87.

(6) *The Weapons of the Iberians* (Oxford, 1913).

(7) Segons les dades apuntades per SCHULTEN en el seu primer volum de *Numantia*, fou entre 350 i 230 abans de Jesu-Crist.

(8) *Memòria oficial de les excavacions de Numància*, lám. XLVIII.

(9) *The Weapons of the Iberians* (Oxford, 1913, láms. VI i VII).

(10) PARIS (P.): *Promenades archéologiques en Espagne*, 1910; SANDARS: obra citada, lám. XI a.

(11) Es remarcable que aquest il·lustre arqueòleg sols hagi trobat una estela ornamentada i el Sr. Morenas de Tejada cap, entre tantes mils com n'han descobert, en més de trenta necròpolis. La dita estela és molt grollera, i, a la manera neolítica, presenta un cavall pectiforme i una figura humana dintre d'un marc rudimentari. Tal vegada (i això és gairebé segur) és perquè es tracta de necròpolis cèltiques i no ibèriques. Vegi's la reproducció de la dita estela a la nota *Les fouilles d'Anguita*, pel Marquès de Cerralbo, en la *Revue des Etudes Anciennes*, vol. XV, n.º 4, 1913, pàg. 437-39.

(12) *Monumentos ibéricos de Clunia* (*Boletín de la Real Academia de la Historia*, t. L (1907), pàg. 433 i 435).

que els dominadors dels celtibers profanaren llurs necròpolis (1) i amb els materials d'aquestes (2) edificaren llurs cases. Ja aquest detall l'havia observat en els fragments d'esteles del Mas de Pere de la Reina (figs. 441 i 442), en un d'ells; té el costat esquerre rebaixat amb un instrument de tall ample, com l'utilitzat en la talla de totes les pedres de les acròpolis més o menys contemporànies de la comarca.

Examinant les dues esteles clunianes del P. Naval, és objecte de l'atenció la sèrie d'escuts ficats en la llança dels cavallers, que els mostren com un trofeu. El guerrer de la làpida completa en porta tres, penjats de la barra de la llança per l'interior del lloc de ficar el braç. L'altre sols en du un posat a l'extrem de la llança, portant aquesta, a més, un gallaret o corbata militar. Tots dos guerrers porten el propi escut en la posició normal, si bé representat convencionalment, puix que hauria de veure's a l'altre costat de la figura. Això sembla ésser fet perquè es vegi clarament que la petita rodella, vista del revers, que hi ha al costat del genoll del cavaller de l'estela sense inscripció, i també les que hi ha com tirades en el sòl de la mateixa i les altres tres de l'estela esquadrada, són representacions de trofeus dipositats als peus del guerrer triomfador. Sota el ventre del cavall de la estela incompleta hi ha una inscripció gravada amb incisions ben marcades (fig. 447).

El meu modest parer és que les esteles de Clúnia i les del Baix Aragó són modalitats diferents de la representació de la mateixa idea. En totes es representa un guerrer triomfador, que deu ésser aquell a qui anava dedicat monument funerari i estela, i emblemes del llur triomf. Les llances de les esteles aragoneses simbolitzarien el nombre de quefes enemics morts o de batalles guanyades, així com els escuts de les de la regió de Castella.

Aquesta és també l'opinió del professor Schulten (3), segons referència de D. Antoni Ballesteros (4), quan intenta interpretar a la vista dels meus dibuixos, inscrits en les comunicacions citades, un passatge d'Aristòtil (5), com ja vaig fer notar en una altra nota (6) que vaig publicar fa poc en què es feia referència al present article, que estava en premsa.

No estic conforme amb el P. Naval quan escriu que «los escudos en filo delante del caballo, y en el campo indicarían la graduación del jefe o las divisiones de tropa sobre las cuales ejerció mando» (7). Més aviat crec que, un cop l'escultor ibèric hagués arribat a convèncer el seu públic



(Clisé Cabré)

Fig. 445. — Estela de Clúnia (1/12 apr.)

(1) Vegi's com aquest arqueòleg descriu la forma de la troballa a la pàgina 32 del citat *Boletín*: «Hace pocos años que, revolviendo la tierra de la antigua acrópolis de Clúnia un vecino de Peñalba, labrador y cantero de profesión, vino a dar con las basas de un soberbio edificio romano que debió alzarse un poco más arriba y a la derecha de la ermita de nuestra Señora de Castro, ya señaladas en el plano que de las ruinas formó Loperraez. Al remover una de ellas, encontró que le servía de fundamento una gran piedra circular, unida con argamasa a otras cuatro menores a ella y circulares también, que constituían su primer fondo. Alzólas el afortunado e inconsciente labriego, y halló que las últimas cuatro presentaban en su cara inferior ciertos relieves, lo cual excitó su curiosidad y decidió conservarlas en cuanto pudiera.»

Dues d'aquestes quatre esteles, tan notables, són les reproduïdes en aquest article, i estan en el pati del convent o casa de residència dels P. Missioners fills del Sagrat Cor de Maria, de Madrid. La de forma quadrangular li fou donada pel seu descobridor; la tercera, aquest mateix la va utilitzar com a pila per a l'aigua, fent-li un forat pel revers, i de la quarta no se'n coneixen les vicissituds.

(2) Segons la *Memoria de las Excavaciones de Clúnia* (1915), per IGNACI CALVO, aquesta necròpolis es trobava en el lloc conegut per *Los Pedregales*.

(3) *Les pointes de lance représentées sur les stèles funéraires* (*Bulletin Hispanique*, t. XIV, 1912, pàg. 196).

(4) *Historia de España y su influencia en la historia universal*, t. I, pàg. 175.

(5) *Política*, VII, pàg. 2-5.

(6) *Revista Coleccionismo*, any VI, n.º 63, pàg. 29.

(7) P. NAVAL: treball citat, pàg. 436.



Fig. 446. — Fragment d'estela de Clúnia (1/8 apr.) (Clíxé Cabré)

que l'escut travessat per la llança del guerrer, que també porta el seu propi, representava un trofeu en commemoració d'un fet d'armes gloriós, en obres successives devia posar un nombre convencional d'escuts en relació real amb el de victòries, i, en ésser aquestes molt nombroses, mancant espai



Fig. 447. — Inscripció de l'estela de Clúnia

en la barra de la llança per a posar-hi molts escuts, els devia distribuir als peus del guerrer, considerant aquest el lloc més propi. Aquests artistes de Clúnia desconeixien les lleis de la perspectiva i composició, i això els feia cometre aberracions com la de l'estela completa del P. Naval, on un escut que es vol representar posat a terra, fa tota la il·lusió que vola a l'alçada del pit del cavall.

Les victòries commemorades pels ibers en llurs esteles funeràries són, evidentment, les aconseguïdes sobre els seus grans enemics els romans, ja que aquests, en roïna venjança, vençuts els ibers, ni van respectar llurs sagrades tombes, donant sens dubte al vent llurs cendres i utilitzant els documents plàstics de llur humiliació com a vils materials en la construcció de cases, tal vegada de plaer, segons es desprèn de les dades del P. Naval en fer els seus descobriments de Clúnia.

Romanitzada la Península, van perdurar en els indígenes la majoria de llurs costums i rites, i exemple clar n'és la llarga sèrie de làpides romanes descobertes a Avila, de lectura més que difícil i d'estil arcàic, les quals fins suposo que siguin una tercera fase gràfica de la representació ideal que tenen les esteles del Baix Aragó, fase caracteritzada per haver substituït les llances i escuts de Clúnia per caps humans.

Els primers indicis d'aquesta nova modalitat de l'ideologia de les esteles ibèriques els dec al Dr. Gómez Moreno, qui, primer de paraula i després en una sèrie de notes del seu *Catálogo monumental de Avila* (1), va donar-me a conèixer l'existència del dit tipus de làpides.

Aquestes làpides, de forma rectangular i amb la part superior ovalada, procedeixen de les muralles de la capital: unes, que servien per a omplir, junt amb diverses escultures de verros i senglars, foren dipositades en el Museu Arqueològic d'aquella ciutat; i altres encara es veuen encaixades a diverses altures de la muralla.

A la part superior de les esteles apareix, com en quasi totes, un signe gravat interpretat com la barca solar o la mitja lluna, i a sota un o diversos caps humans seguits d'una inscripció en llatí primitiu, unipersonal.

Com a exemple i model d'aquest tipus de làpides, en publiquem dues: una amb dos caps, i una altra amb cinc (figs. 448 i 449) (2).

Nou exemple de la persistència directa del ritu funerari ibèric del Baix Aragó a l'època

(1) Part del dit catàleg va començar-se a imprimir amb tot luxe, com corresponia, en els tallers Mateu, de Madrid. Desgraciadament la publicació es va suspendre als primers fulls, i fa anys que no es veu el moment de reprendre-la.

(2) L'estela de dos caps la publicà el P. Fita en el *Boletín de la R. Acad. de la Hist.*, t. LXII (1913), pàg. 535. Segons el P. Fita, és una estela que una filla dedicà a la memòria de la seva mare. La dita lectura contradiu la meua teoria, però no tinc cap inconvenient a publicar-la, perquè no em convenç la seva interpretació.

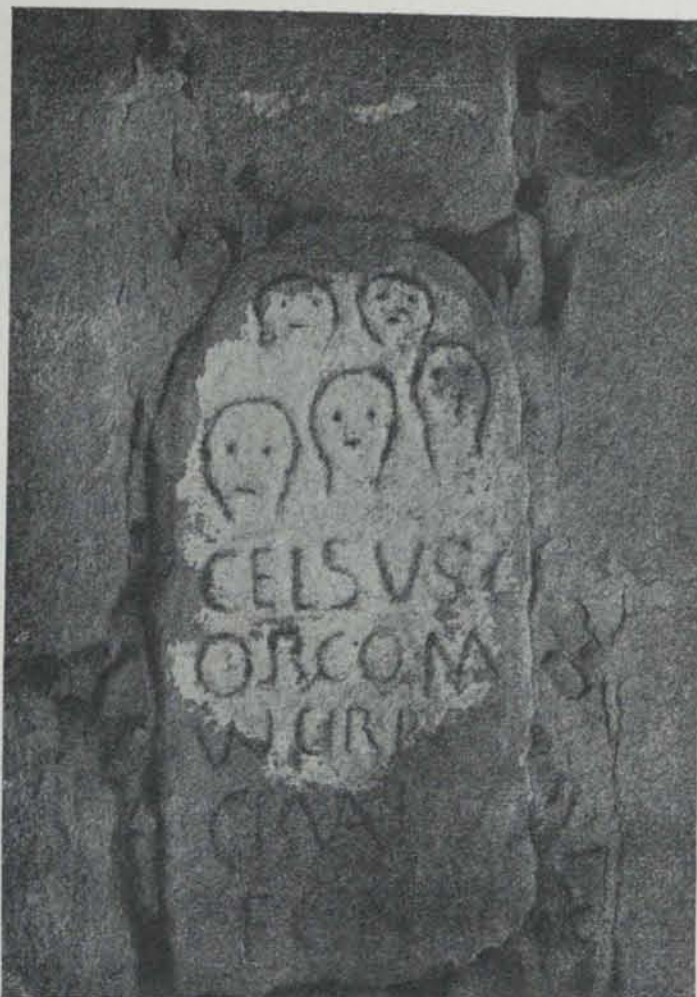
La làpida de Celsus, amb cinc caps, té 0'95 per 0'53 metres. L'altra 1'48 metres d'alt.

romana (1) es troba en la làpida que inclou Hübner en el seu *Corpus* d'inscripcions espanyoles (t. II, 679), descoberta a Santa Cruz de la Sierra, en la qual es gravà sobre



(Clixé Cabré)

Fig. 448. — Estela d'Avila (1/18 apr.)



(Clixé Cabré)

Fig. 449. — Estela d'Avila (1/13 apr.)

la inscripció el doble cercle i la roseta de sis fulles en son interior, i dues llances posades dretes sota la flor.

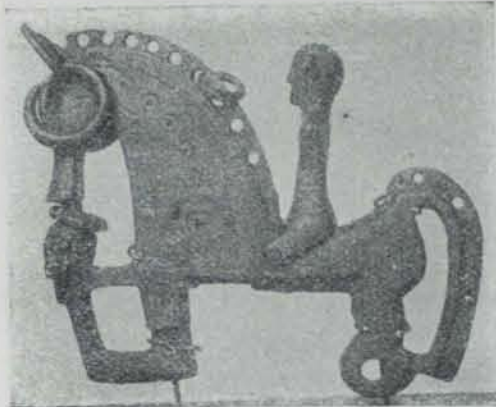
Si en certes regions de la Península, del tot romanitzades, s'han descobert mostres evidents de la persistència del ritu funerari descrit, encara que sota fases diferents, ¿no hem d'esperar descobrir-ne d'altres en zones típicament celtibèriques? En això confio. Més encara, crec haver trobat altres documents, que passo a descriure amb caràcter provisional i hipotètic, sense que vulgui oposar-me a opinions emeses per reputades autoritats. En diverses necròpolis del Centre de la Península i de la regió de Palència, Burgos i Leon, es troben de tant en tant, dintre les urnes cineràries i en contacte amb les restes humanes, fíbules de bronze molt singulars i característiques, per tal com representen la figura d'un cavall amb el genet. Sota el cap d'aquell hi ha un perfecte i indubtable cap humà de relleu. El coll i el cos del cavall s'ornen amb una sèrie de cercles en nombre distint a cada fíbula.

¿No podrien, aquestes fíbules, pertànyer, essent com són molt escasses, a sepultures de cabdills victoriosos, simbolitzant el cap humà el de l'enemic tallat com a trofeu, i els cercles gravats sobre

(1) Es podria escriure molt sobre els motius ornamentals, i per lo tant sobre alguns símbols, que es troben a les làpides romanes i que tenen precedents ibèrics. Es llàstima que al *Corpus* de Hübner no hi trobem amb la inscripció un gràfic de la ornamentació de les esteles, cosa que si s'hagués fet hauria permès estudiar i solucionar nombrosos problemes arqueològics. Per exemple, són claríssims els paral·lels entre certs motius de les esteles del Baix Aragó (genet, zig-zags, rosetes), i altres de les que el Marquès de Comillas té a Comillas, procedents del Monte Cildad (P. FITA: *Boletín de la Real Acad. de la Hist.*, XX (1892), pàg. 537) i de la regió de Lara de los Infantes, si bé al Baix Aragó els ornaments són més complicats. De la regió de Lara n'hi han també al Museu de Burgos i a la col·lecció de D. Bonifaci Diez. El P. Naval en cita altres de Peñaranda de Duero i de S. Juan de Montes, que relaciona amb les de Clúnia. No cal oblidar tampoc el grup del Museu Arqueològic Nacional, del Museu de Lleó, i del Museu de Comillas, molt originals, doncs són grans palets de riu amb gravats de branques de fulles, de mitjes llunes i de cavalls amb celles sense genets, semblants a la descoberta a la masia de D. Salvador Meis, que publiquem a la fig. 443.

el cavall els escuts de les làpides de Clúnia, i que el nombre d'aquells coincideixi amb el d'adversaris que hagués vençut llur propietari?

Sé que és atrevida aquesta opinió, i potser se'm judicarà de lleuger en recordar que el motiu dels cercles és més que freqüent en el decorat, ja de la ceràmica, ja d'un sens nombre d'objectes de metall de l'època de La Tène o de Hallstatt II, i fins es troba en el coll del cavall de l'estela amb inscripció de Clúnia. Per això no vull tancar-me en la meua hipòtesi, més tenint en compte el criteri del senyor Marquès de Cerralbo, en la comunicació al Congrés d'Antropologia i Arqueologia Prehistòrica de Ginebra, de 1912, en explicar el fi de la per ell descoberta a la necròpolis celtibèrica de Luzaga (1).



(Clixé Cabré)

Fig. 450. — Fibula de bronze de Lleó (1/2)



(Clixé Cabré)

Fig. 451. — Fibula de bronze de la necròpolis de Gormaz (Sòria) (1/2)

L'il·lustre arqueòleg digué que les dites fibules podien ésser el premi al vencedor de les festes en què els celtibers celebraven el solstici d'istiu, i que el cap tallat representés el vençut. W. Deonna

enfortí la teoria amb la nota addicional a l'article del senyor Marquès de Cerralbo, en la qual resumia diverses dades exposades pels clàssics (2).

De les fibules a què em refereixo, la més clàssica, per ara, a Espanya, és la descoberta en terres de Lleó (3) (fig. 450), que es conserva a la col·lecció Vives del Museu Arqueològic Nacional. En el mateix Museu, i a la dita col·lecció, n'hi ha d'altres menys riques i sense genet; en el lot antic del dit Museu, procedents de la regió de Palència, n'hi ha set (4); algunes en una interessant col·lecció particular a Paredes de Nava, que foren trobades a 2 quilòmetres d'aqueix poble en el lloc anomenat La Ciudad; diverses en el Museu Numantí, de Sòria (5); al Museu Etnològic Portuguès de Lisboa n'hi ha una des de 1860, figurant com trobada a Numància; una altra amb genet, trobada pel senyor Morenas a la necròpolis de Gormaz (fig. 451) (6); i, de les províncies de Guadalajara i Saragossa, la citada de Luzaga, una de Torresabiñáin i dues d'Arcòbriga, descobertes pel senyor Marquès de Cerralbo.

Aquest tipus de fibula, sens dubte molt escàs, sembla tenir el seu focus principal a Palència, on diuen que hi havia un *lucus* ibero-romà i on alterna amb ceràmica ibèrica i fins romana, estenent-se per un costat cap a Burgos i Lleó.

A les excavacions del senyor Marquès de Comillas, en el mont Bernorio (prop d'Alar del Rey), sortiren algunes d'aquestes fibules, però trencades; i en el Museu de Comillas n'hi han varies trobades a la regió de Villa-alcázar de Sirga; en vaig veure diverses en un lot d'objectes preromans d'un industrial de Briviesca i que procedien de la Bureba.

Altre vestigi que crec poder aportar de l'existència, en el període celtiber, del ritu funerari iber del Baix Aragó, és el que vaig assenyalar a la revista *Coleccionismo* (7) en descriure l'urna pintada trobada pel senyor Morenas de Tejada a la necròpolis celtibèrica d'Uxama i que reproduïm aquí en la figura 452.

En el dit article vaig cridar l'atenció sobre el fet d'ésser aquella l'única urna pintada entre tants centenars de la mateixa necròpolis; singularitat molt més notable per la raresa de la seva composició artística, que vaig interpretar de la següent manera: «En el desenrotllament de la composició de la petita urna d'Uxama alternen ja una au, ja uns requadres amb apèndixs superiors laterals en nombre de tres respectivament. A l'interior hi ha un capet humà de relleu. Les figures d'aus potser simbolitzen cignes, ocells molt comuns en l'art cèltic de tot Europa i molt generalit-

(1) *Nécropoles ibériques. Compte-rendu de la XIV^e session* (conferència citada del Congrés de Valladolid, pàg. 55).

(2) Vegi's el final del *Compte-rendu* abans citat.

(3) MR. ARTHUR ENGEL: *Revue Archéologique*, 1906, t. XXIX, pàg. 14.

(4) PIERRE PARIS: *Essai sur l'art*, etc., t. II, lám. V, n.º 1 i figs. 403 a 405 i 409.

(5) *Memoria oficial de las excavaciones de Numancia de 1912*, lám. LX.

(6) GONZALO MORENAS DE TEJADA: *Revista Por esos mundos*, 1916.

(7) Any VI, n.º 63, figs. 26 a 29.

zats en la ceràmica que a Espanya s'ha acostumat a anomenar *ibèrica*. El motiu en forma de quadrat, amb l'aditament superior, deu representar ares amb banyes de toro, votives.

»Molt freqüent és, en la protohistòria, descobrir aquesta última classe de representacions: des de les pintures del santuari de Cnossos fins a l'època de La Tène hi figuren molt. No oblidem que a la necròpolis de Golasseca (Itàlia del N.) es descobrí una ara d'aquesta mena i a Espanya, Siret, a l'estació arqueològica de El Oficio (Almeria), en trobà una altra. Però desconec ares amb banyes de toro i cap humà. Aquests caps em porten a suposar que tal volta l'ésser modelats en aquestes ares votives i en el dit vas funerari respongui a una quinta fase del mateix pensament exposat per mi i per primera vegada en un article (el present) a L'ANUARI DE L'INSTITUT D'ESTUDIS CATALANS, de Barcelona.

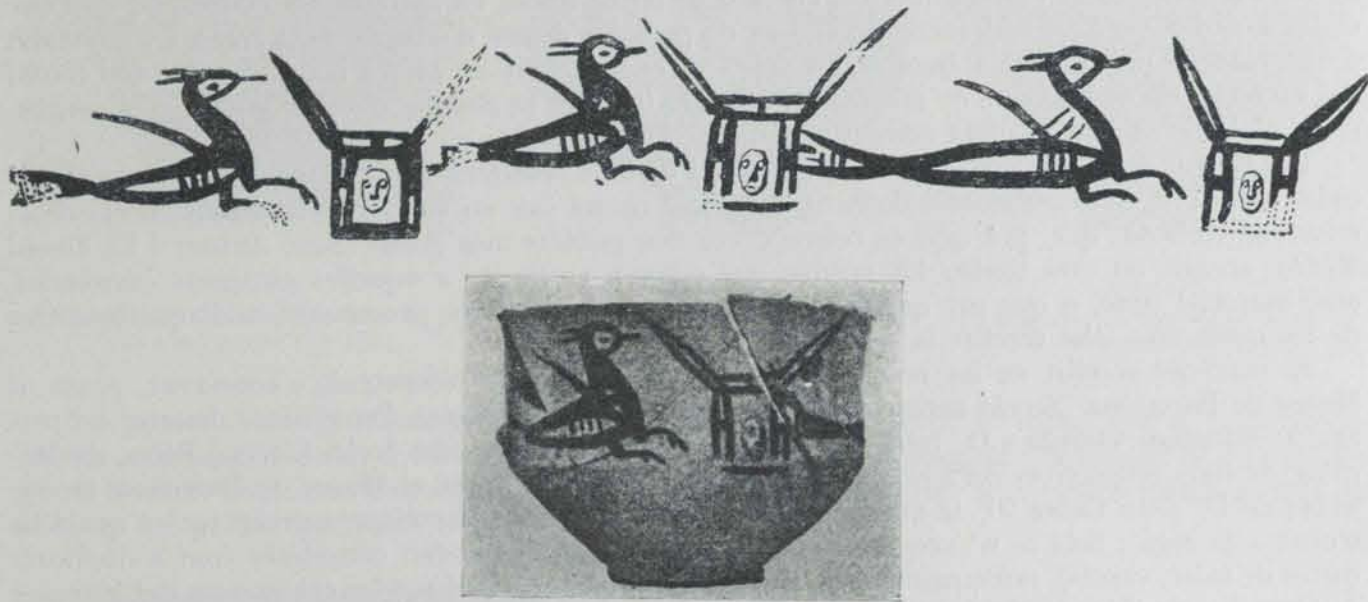


Fig. 452. — Urna d'Uxama amb el desenrotlló de la seva decoració (2/5 apr.)

»Aquesta urna d'Uxama, ¿no devia guardar les cendres d'un cabdill celtiber vencedor d'altres tres cabdills enemics, els caps dels quals simbolitzen trobar-se, en holocaust, a les ares? (1)»

El senyor Morenas de Tejada s'oposa a la meua interpretació anterior amb altres lectures (2) de les aus i dels restants motius ornamentals de la seva urna, evidentment tant peregrines (encara que molt dignes de respecte per a mi pel fet mateix de no haver-me convençut), que altres esperits menys tolerants que el meu les repudiarien per considerar-les producte d'una fantasia febrils per indigestions d'americanisme i d'influències de l'Atlàntida en l'art ibèric. — JOAN CABRÉ AGUILÓ.

Les investigacions de la cultura ibèrica al Baix Aragó

Des de 1915 s'han vingut fent campanyes d'investigació, tots els estius, en el Baig Aragó, principalment en els termes de Calaceit i Maçalió, sots la direcció del sotascrit, amb la col·laboració per als poblats del terme de Maçalió, de D. Llorenç Pérez Temprado, i, en la campanya de 1915 a Calaceit, amb la de D. Josep Colominas i D. Agustí Duran.

Han estat excavats totalment els següents poblats: a Maçalió, Les Escodines Baixes, Les Escodines Altes, Sant Cristòfol, El Piuró del Barranc Fondo; a Calaceit, el Tossal Redó, el Vilallonc, la Vall de la Cabrera i Sant Antoni. S'han excavat també nombrosos sepulcres, alguns dels quals semblen ésser la necròpolis d'un poblat o estan en relació amb ells (Sant Cristòfol i El Piuró).

(1) «Tal volta se'm recordi que, de capets humans del mateix estil i iguals que les d'aquesta urna, més enllà dels Pirineus n'hi ha en els poms de les espases i punyals.

»Per trobar-se en aquests precisos llocs armes ofensives, devien ésser aquestes representacions una mena d'exorcisme per a vèncer i tallar el cap dels rivals dels que posseïssin les armes.»

«A Espanya es veuen representacions de capets semblants en tapadores i començos d'anses d'alguns vasos de Numància. •Fora de les de Numància, a Luzaga, i tal volta a Catalunya, pertanyin a peces de ceràmica per a fins funeraris.»

(2) *Coleccionismo*, any VI, n.º 65, pàgs. 98 a 100.